

PPC-3150SW-PN4A/PPC-3180SW-PN4A Apollo Lake 15.6"/18.5" Fanless Panel PC with Intel® Pentium®

Processor

Startup Manual

Packing List

Before you begin installing your card, please make sure that the following items have been shipped:

1. PPC bare-bone system x 1
2. Startup manual ENCNNTC for PPC-3150SW-PN4A/
PPC-3180SW-PN4A 1st Ed x 1
3. Phoenix connector x 1
4. Mounting bracket and screw x 10/12

If any of these items are missing or damaged, please contact your distributor or sales representative immediately.

Software Installation

Before installing software on the panel PC, install the corresponding drivers to ensure full functionality.

All drivers can be downloaded from the Advantech website at <http://www.advantech.com>.

Appearance



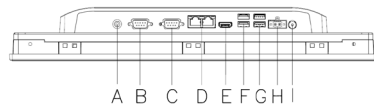
Front View



Rear View

Fixed VESA screw specification: M4; screw depth: 12mm (Max); screws x4pcs

System IO View



- | | |
|-------------------|------------------|
| A : Line out | E : HDMI |
| B : RS232 | F : 2xUSB3.0 |
| C : RS232/422/485 | G : 2xUSB2.0 |
| D : 2xRJ45 LAN | H : DC-In |
| | I : Power Switch |

For more information on this product, please visit our website at:

http://www.advantech.com/products/fanless-panelpcs/sub_1-2jkm3



For technical support and service, please visit our support website at:

http://support.advantech.com/support/new_default.aspx



This manual is for the PPC-3150SW-PN4A/3180SW-PN4A Series, Rev. A0.

Part No. 2043318000
Printed in China

Edition 1
January 2019

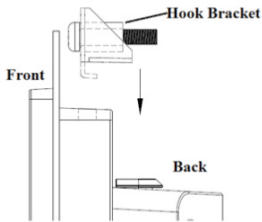
Specifications

	PPC-3150SW-PN4A	PPC-3180SW-PN4A
LCD Panel	15.6"	18.5"
Display Type	TFT LCD	TFT LCD
Resolution Max.	1366 x 768	1366 x 768
Brightness	400	450
Color	16.7M	16.7M
Pixel Pitch	252 x 252	300 x 300
Viewing Angle	170, 165	170, 160
Contrast	500	1000
Backlight Lifetime	50,000 (Min.)	50,000 (Min.)
Touchscreen Type	multi-touch projected capacitive	
Light Transmission	90±2%	
Controller	USB interface	
CPU	Intel® Pentium® N4200 quad core	
Memory	1 x SODIMM DDR3L 1866 MHz (max. 8 GB)	
Storage	1 x 2.5" SATA bay 1 x mSATA bay	
Network (LAN)	2 x 10/100/1000 Mbps Ethernet(Intel I211-AT)	
I/O Ports	2 x Serial ports:1 x RS-232,1 x RS-232/422/485, 2 x USB 2.0, 2 x USB 3.0, 1 x line out, 1 x HDMI	
Expansion	1 x Mini PCIe	
Speaker	2 x 1W	
OS Support	Microsoft® Windows 10 64bits, Linux, Android	
Power Supply	12 ~ 24 Vdc	
Power Consumption	33W	35W
Operating Temperature	0 ~ 50 °C (32 ~ 122 °F) with 2.5" SATA SSD 0 ~ 40 °C (32 ~ 104 °F) with 2.5" SATA HDD	
Storage Temperature	-20~ 60 °C (-4~ 140°F)	-20~ 60 °C (-4~ 140°F)
Relative Humidity	10 ~ 95% @ 40 °C (non-condensing)	
Shock	Operating 10G peak acceleration (11ms duration), following IEC 60068-2-27	
Vibration	Operating random vibration test, 5 ~ 500Hz, 1Grms with HDD; 2Grms with SSD, following IEC 60068-2-64	
Safety and EMC	Safety: CE, UL, CCC, BSMI EMC: CE, FCC Class B, BSMI	
Dimensions	419.7 x 269 x 58.6 mm (16.52" x 10.59" x 2.3")	488 x 309 x 58.45 mm (19.21" x 12.16" x 2.3")
Weight	4.7 kg (10.36 lb)	5.4 kg (11.90 lb)

Panel Mounting the System

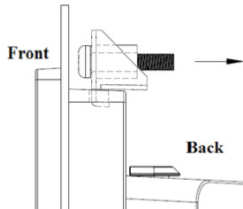
To mount the flat bezel panel PC into a panel, follow the steps below.

1. Cut out a panel corresponding to the size, PPC-3150SW-PN4A panel cutout dimension 413 x 262 mm (16.25 x 10.31 in), PPC-3180SW-PN4A panel cutout dimensions 479.3 x 300.3 mm (18.87 x 11.82 in).
2. Install the panel PC in the cabinet, retrieve 10pcs(PPC-3150SW-PN4A)/12pcs(PPC-3180SW-PN4A) hook brackets and 10pcs(PPC-3150SW-PN4A)/12pcs(PPC-3180SW-PN4A) M6 x 21 mm screws from the accessory box.



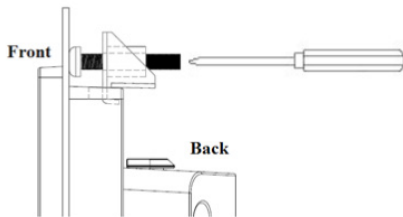
Hook brackets for panel mounting

3. Insert the hook brackets into the holes following the direction of the arrows shown in the figure and hang the panel PC.

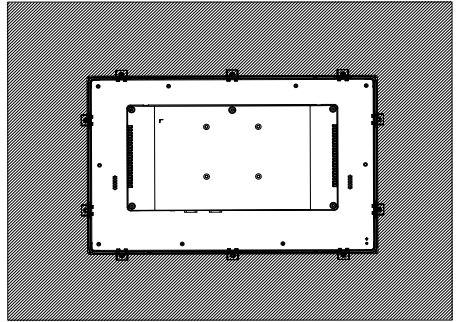


Hook bracket location

4. Tighten the screws to affix the panel PC in place.



Fasten the hook bracket



Safety Instructions

1. Read these safety instructions carefully.
2. Retain this Startup Manual for later reference.
3. Disconnect the equipment from any AC outlet before cleaning. Use a damp cloth. Do not use liquid or spray detergents for cleaning.
4. For plug-in equipment, the power outlet socket must be located near the equipment and must be easily accessible.
5. Keep this equipment away from humidity.
6. Put this equipment on a reliable surface during installation. Dropping it or letting it fall may cause damage.
7. The openings on the enclosure are for air convection. Protect the equipment from overheating. **DO NOT COVER THE OPENINGS.**
8. Make sure the voltage of the power source is correct before connecting the equipment to the power outlet.
9. Position the power cord so that people cannot step on it. Do not place anything over the power cord.
10. All cautions and warnings on the equipment should be noted.
11. If the equipment is not used for a long time, disconnect it from the power source to avoid damage by transient overvolt- age.
12. Never pour any liquid into an opening. This may cause fire or electrical shock.
13. Never open the equipment. For safety reasons, the equipment should be opened only by qualified service personnel.
14. If one of the following situations arises, get the equipment checked by service personnel:
 - The power cord or plug is damaged.
 - Liquid has penetrated into the equipment.
 - The equipment has been exposed to moisture.
 - The equipment does not work well, or you cannot get it to work according to the user's manual.
 - The equipment has been dropped and damaged.
 - The equipment has obvious signs of breakage.
15. Do not leave this equipment in an environment unconditioned where the storage temperature may go below -40° C (-40° F) OR ABOVE 85° C (185° F). This could damage the equipment. The equipment should be in a controlled environment.
16. **CAUTION: DANGER OF EXPLOSION IF BATTERY IS INCORRECTLY REPLACED. REPLACE ONLY WITH THE SAME OR EQUIVALENT TYPE RECOMMENDED BY THE MANUFACTURER, DISCARD USED BATTERIES ACCORDING TO THE MANUFACTURER'S INSTRUCTIONS.**
ATTENTION: Il y a danger d'explosion s'il y a remplacement incorrect de la pile. Remplacer uniquement avec une pile du même type ou d'un type équivalent recommandé par le constructeur.
17. The sound pressure level at the operator's position according to IEC 704-1:1982 is no more than 70 dB (A).
18. **DISCLAIMER:** This set of instructions is given according to IEC 704-1. Advantech disclaims all responsibility for the accuracy of any statements contained herein.
19. This product is intended to be supplied by an UL certified power supply or DC power source suitable for use at Tma:50 degree C minimum.(using SSD), and Tma:40 degree C minimum.(using HDD) whose output meets ES1 and is rated 12- 24Vdc, minimum 5-2.5A(minimum 60W),if need further assistance, please contact Advantech for further information.
20. **CAUTION:** This product is not intended for use by children (this product is not a toy).
(1) This equipment is not suitable for use in locations where children are likely to be present.
ATTENTION: Ce produit n'est pas un jouet et devrait être gardé hors de la portée des enfants.
21. Make sure the voltage of the power source is correct before connecting the equipment to the power outlet and with earth connection. Ensure to connect the power cord to a socket-outlet with earthing connection.

PPC-3150SW-PN4A

PPC-3180SW-PN4A

配备 15.6"/18.5" 彩色 TFT LCD 显示屏和 Intel Pentium N4200 处理器的无风扇平板电脑

快速入门手册

包装清单

安装系统之前，用户需确认包装中含有下面所列各项：

1. PPC 准系统 x 1
2. PPC-3150SW-PN4A/PPC-3180SW-PN4A 快速入门手册 x 1
3. 绿色凤凰接头 x 1
4. 面板安装铁件&螺丝 x 10/12

如果其中任何一项缺失或损坏，请立即与经销商或销售代表联系。

产品外观



前面板



后面板

注！固定VESA螺丝规格：M4，螺孔深度：12mm（最大），数量：4个。

如需了解有关本产品及研华其它产品的详细信息，请访问我们的网站：

<http://www.advantech.com.cn>

如需技术服务与支持，请访问我们的技术支持网站：

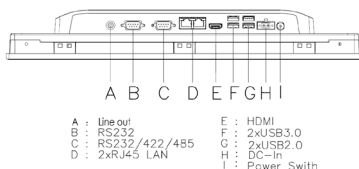
<http://support.advantech.com.cn/support/default.aspx>

本手册适用于 PPC-3150SW-PN4A/3180SW-PN4A 系列 Rev. A0。

料号：2043318000
中国印刷

第一版
2019年1月

系统 I/O 接口



系统安装

请按照以下步骤顺序安装使用平板电脑（安装步骤以 PPC-3150SW-PN4A 为例，PPC-3180SW-PN4A 参照使用）。

1. 安装 SATA HDD 或者 mSATA 存储设备
2. 安装内存

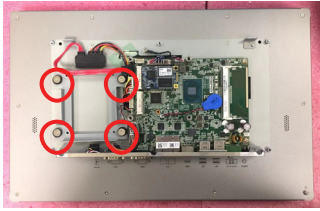
安装 SATA HDD

1. 移除后壳 9 颗螺丝，取下后壳。



系统安装（续）

2. 移除 4 颗螺丝后取下 HDD 铁片。



3. 用 4 颗螺丝将 HDD 固定在铁片上。

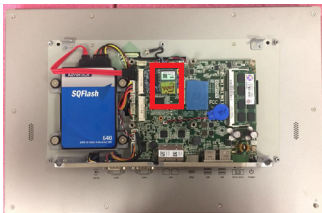


4. 将 SATA 线插入对应接口，注意 SATA HDD 上面的 Cable 线平行 HDD 面理线，避免与后盖干涉，理好线后盖上后盖锁回对应的螺丝即可。



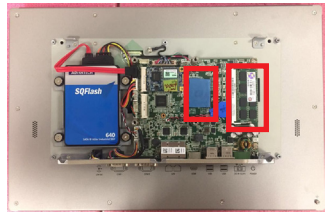
安装 mSATA 存储设备

1. 按照安装 HDD 步骤 1 取下后盖。
2. 将 MSATA 金手指一端卡入卡槽，另一端下压并锁附 1 颗螺丝（从机器附件盒取得）。



安装内存

1. 按照安装 HDD 步骤 1 取下后盖。
2. 将内存安装于内存卡槽内，从机器附件盒中取出内存散热泥和 CPU 散热泥，分别贴附与内存和 CPU 上。



产品规格

	PPC-3150SW-PN4A	PPC-3180SW-PN4A
LCD显示尺寸	15.6"	18.5"
显示屏类型	TFT LCD	TFT LCD
最大分辨率	1366 x 768	1366 x 768
亮度	400	450
支持色彩	16.7M	16.7M
点距	252 x 252	300 x 300
可视角度	170, 165	170, 160
对比度	500	1000
背光灯寿命	50,000(最小)	50,000(最小)
触摸屏类型	投射式电容	
透光度	90±2%	
控制器	USB界面	
CPU	Intel® Pentium® N4200 四核	
内存	1 x SODIMM DDR3L 1866 MHz (最大支持 8 GB)	
存储	1 x 2.5" SATA 插槽 1 x mSATA 插槽	
网络 (LAN)	2 x 千兆以太网(Intel I211-AT)	
接口	2 x 串口: 1 x RS-232, 1 x RS-232/422/485, 2 x USB 2.0, 2 x USB 3.0, 1 x 线路输出, 1 x 麦克输入 1 x HDMI	
扩展口	1 x Mini PCIe	
喇叭	2 x 1W	
操作系统	微软® Windows 10 64 位, Linux, 安卓	
电源输入	12 - 24 Vdc	
功耗 *	33W	35W
操作温度	0 ~ 50 ° C (32 ~ 122 ° F) 搭配 2.5" SATA SSD 0 ~ 40 ° C (32 ~ 104 ° F) 搭配 2.5" SATA HDD	
存储温度	-20 ~ 60°C (-4 ~ 140 ° F)	-20 ~ 60 ° C (-4 ~ 140 ° F)
相对湿度	10 ~ 95% @ 40° C (非凝结)	
冲击	10G 峰值加速度(持续时间 11ms), 符合IEC 60068-2-27标准	
振动	5 ~ 500Hz, 1Grms搭配HDD; 2Grms搭配 SSD, 符合IEC 60068-2-64标准	
安规及EMC认证	安全认证: CB, UL, CCC, BSMI EMC: CE, FCC Class B, BSMI	
尺寸	419.7 x 269 x 58.6 mm (16.52" x 10.59" x 2.3")	488 x 309 x 58.45 mm (19.21" x 12.16" x 2.3")
重量	4.7 kg (10.361b)	5.4 kg (11.90 lb)

PPC-3150SW-PN4A PPC-3180SW-PN4A

配備 15.6"/18.5" 彩色 TFT LCD 顯示屏和 Intel Pentium N4200 處理器的無風扇平板電腦 快速入門手冊

包裝清單

安裝系統之前，使用者需確認包裝中含有下面所列各項：

1. PPC 准系統 x 1
2. PPC-3150SW-PN4A/PPC-3180SW-PN4A 快速入門手冊 x 1
3. 綠色鳳凰接頭 x 1
4. 面板安裝鐵件&螺絲 x 10/12

如果其中任何一項缺失或損壞，請立即與經銷商或銷售代表聯繫。

產品外觀



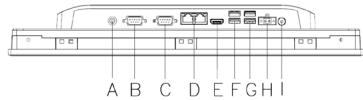
前面板



後面板

注！固定VESA螺丝规格：M4，螺孔深度：12mm（最大）。

系統 I/O 接口



A : Line out	E : HDMI
B : RS232	F : 2xUSB3.0
C : RS232/422/485	G : 2xUSB2.0
D : 2xRJ45 LAN	H : DC-IN
	I : Power Switch

系統安裝

請按照以下步驟順序安裝使用平板電腦(安裝步驟以PPC-3150SW-PN4A為例，PPC-3180SW-PN4A參照使用)。

1. 安裝 SATA HDD 或者 mSATA 存放裝置。
2. 安裝記憶體。

安裝 SATA HDD

1. 移除後殼 9 顆螺絲，取下後殼。



如需瞭解有關本產品及研華其它產品的詳細資訊，請訪問研華網站：

<http://www.advantech.com.cn>

如需技術支援與服務，請訪問研華網站：

<http://support.advantech.com.cn/support/default.aspx>

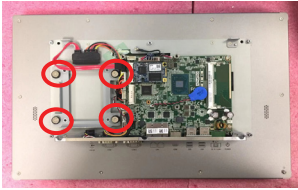
本手冊適用於PPC-3150SW-PN4A/3180SW-PN4A系列Rev. A0。

料號：2043318000
中國印刷

第一版
2019年1月

系統安裝 (續)

2. 移除 4 顆螺絲後取下 HDD 鐵片。



3. 用 4 顆螺絲將 HDD 固定在鐵片上。

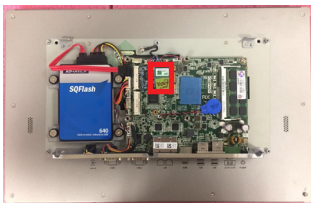


4. 將 SATA 線插入對應介面，注意 SATA HDD 上面的 Cable 線平行 HDD 面理線，避免與後蓋干涉，理好線後蓋上後蓋鎖回對應的螺絲即可。



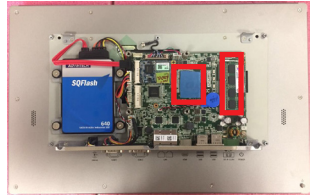
安裝 mSATA 存放裝置

1. 按照安裝HDD步驟1取下後蓋。
2. 將MSATA金手指一端卡入卡槽，另一端下壓並鎖附1顆螺絲（從機器附件盒取得）



安裝記憶體

1. 按照安裝 HDD 步驟 1 取下後蓋。
2. 將記憶體安裝於記憶體卡槽內，從機器附件盒中取出記憶體散熱泥和CPU散熱泥，分別貼附與記憶體和 CPU 上。



產品規格

	PPC-3150SW-PN4A	PPC-3180SW-PN4A
LCD顯示尺寸	15.6"	18.5"
顯示幕類型	TFT LCD	TFT LCD
最大解析度	1366 x 768	1366 x 768
亮度	400	450
支持色彩	16.7M	16.7M
點距	252 x 252	300 x 300
可視角度	170, 165	170, 160
對比度	500	1000
背光燈壽命	50,000(最小)	50,000(最小)
觸控式螢幕類型	投射式電容	
透光度	90±2%	
控制器	USB介面	
CPU	Intel® Pentium® N4200 四核	
記憶體	1 x SODIMM DDR3L 1866 MHz (最大支持 8 GB)	
存儲	1 x 2.5" SATA 插槽(HDD or SSD 視使用者需求擇一配置安裝) 1 x mSATA 插槽	
網路 (LAN)	2 x 千兆乙太網(Intel I211-AT)	
HDMI端口解析度	3840 x 2160	
介面	2 x 串口: 1 x RS-232, 1 x RS-232/422/485, 2 x USB 2.0, 2 x USB 3.0, 1 x 線路輸出, 1 x 麥克輸入 1 x HDMI	
擴展口	1 x Mini PCIe	
喇叭	2 x 1W	
作業系統	微軟® Windows 10 64位, Linux, 安卓	
電源輸入	12 - 24 Vdc	
功耗*	33W	35W
操作溫度	0 ~ 50 °C (32 ~ 122 °F) 搭配 2.5" SATA SSD 0 ~ 40 °C (32 ~ 104 °F) 搭配 2.5" SATA HDD	
存儲溫度	-20~ 60°C (-4 ~ 140° F)	-20~ 60°C (-4 ~ 140° F)
相對濕度	10 ~ 95% @ 40° C (非凝結)	
衝擊	10G 峰值加速度(持續時間 11ms), 符合IEC 60068-2-27標準	
振動	5 ~ 500Hz, 1Grms搭配HDD; 2Grms搭配 SSD, 符合IEC 60068-2-64標準	
安規及EMC認證	安全認證: CB, UL, CCC, BSMI EMC: CE, FCC Class B, BSMI	
尺寸	419.7 x 269 x 58.6 mm (16.52" x 10.59" x 2.3")	488 x 309 x 58.45 mm (19.21" x 12.16" x 2.3")
重量	4.7 kg (10.361lb)	5.4 kg (11.90 lb)

限用物質含有情況標示聲明書

1. PPC-3150SW-PN4A:

設備名稱：電腦 Equipment name		型號（型式）：PPC-3150SW-PN4A（系列型號參考次頁） Type designation (Type)				
單元Unit	限用物質及其化學符號 Restricted substances and its chemical symbols					
	鉛 Lead (Pb)	汞 Mercury (Hg)	鎘 Cadmium (Cd)	六價鉻 Hexavalent chromium (Cr+6)	多溴聯苯 Polybrominated biphenyls (PBB)	多溴二苯醚Poly- brominated diphenyl ethers (PBDE)
電路板	—	○	○	○	○	○
內外殼	○	○	○	○	○	○
線材	○	○	○	○	○	○
其它固定組件 (螺絲, 螺柱)	—	○	○	○	○	○
液晶面板	—	○	○	○	○	○
觸碰模組	—	○	○	○	○	○
揚聲器/蜂鳴器	○	○	○	○	○	○
備考1: 超出0.1 wt % 及 “超出0.01 wt %” 係指限用物質之百分比含量超出百分比含量基準值。 Note 1: Exceeding 0.1 wt % and “exceeding 0.01 wt %” indicate that the percentage content of the restricted substance exceeds the reference percentage value of presence condition.						
備考2: “○” 係指該項限用物質之百分比含量未超出百分比含量基準值。 Note 2: “○” indicates that the percentage content of the restricted substance does not exceed the percentage of reference value of presence.						
備考3: “—” 係指該項限用物質為排除項目。 Note 3: The “—” indicates that the restricted substance corresponds to the exemption.						

限用物質含有情況標示聲明書（續）

2. PPC-3180SW-PN4A:

設備名稱：電腦 Equipment name		型號（型式）：PPC-3180SW-PN4A（系列型號參考次頁） Type designation (Type)				
單元Unit	限用物質及其化學符號 Restricted substances and its chemical symbols					
	鉛 Lead (Pb)	汞 Mercury (Hg)	鎘 Cadmium (Cd)	六價鉻 Hexavalent chromium (Cr+6)	多溴聯苯 Polybrominated biphenyls (PBB)	多溴二苯醚Poly- brominated diphenyl ethers (PBDE)
電路板	—	○	○	○	○	○
內外殼	○	○	○	○	○	○
線材	○	○	○	○	○	○
其它固定組件 (螺絲, 螺柱)	—	○	○	○	○	○
液晶面板	—	○	○	○	○	○
觸碰模組	—	○	○	○	○	○
揚聲器/蜂鳴器	○	○	○	○	○	○

備考1: 超出0.1 wt % 及 “超出0.01 wt %” 係指限用物質之百分比含量超出百分比含量基準值。
 Note 1: Exceeding 0.1 wt % and “exceeding 0.01 wt %” indicate that the percentage content of the restricted substance exceeds the reference percentage value of presence condition.

備考2: “○” 係指該項限用物質之百分比含量未超出百分比含量基準值。
 Note 2: “○” indicates that the percentage content of the restricted substance does not exceed the percentage of reference value of presence.

備考3: “—” 係指該項限用物質為排除項目。
 Note 3: The “-” indicates that the restricted substance corresponds to the exemption.

安全措施（靜電防護）

為了保護您和您的設備免受傷害或損壞，請遵照以下安全措施：

- 操作設備之前，請務必斷開主機殼電源，以防觸電。不可在電源接通時接觸CPU卡或其它卡上的任何元件。
- 在更改任何配置之前請斷開電源，以免在您連接跳線或安裝卡時，瞬間電湧損壞敏感電子元件。

電池信息

電池、電池組和蓄電池不應作為未分類的生活垃圾處理。請使用公共收集系統返回和回收，或按照當地法規要求進行處理。



安全指示

1. 請仔細閱讀此安全操作說明。
2. 請妥善保存此用戶手冊供日後參考。
3. 用濕抹布清洗設備前，請從插座拔下電源線。請不要使用液體或去汙噴霧劑清洗設備。
4. 對於使用電源線的設備，設備周圍必須有容易接觸到的電源插座。
5. 請不要在潮濕環境中使用設備。
6. 請在安裝前確保設備放置在可靠的平面上，意外跌落可能會導致設備損壞。
7. 設備外殼的開口是用於空氣對流，從而防止設備過熱。請不要覆蓋這些開口。
8. 當您連接設備到電源插座前，請確認電源插座的電壓是否符合要求。
9. 請將電源線佈置在人們不易絆到的位置，並不要在電源線上覆蓋任何雜物。
10. 請注意設備上的所有警告和注意標語。
11. 如果長時間不使用設備，請將其同電源插座斷開，避免設備被超標的電壓波動損壞。
12. 請不要讓任何液體流入通風口，以免引起火災或者短路。
13. 請不要自行打開設備。為了確保您的安全，請由經過認證的工程師來打開設備。
14. 如遇下列情況，請由專業人員來維修：
 - 電源線或者插頭損壞；
 - 設備內部有液體流入；
 - 設備曾暴露在過於潮濕的環境中使用；
 - 設備無法正常工作，或您無法通過用戶手冊來使其正常工作；
 - 設備跌落或者損壞；
 - 設備有明顯的外觀破損。
15. 請不要把設備放置在超出我們建議的溫度範圍的環境，即不要低於 -20°C (-4°F) 或高於 60°C (140°F)，否則可能會損壞設備。
16. 注意：電腦配置了由電池供電的即時時鐘電路，如果電池放置不正確，將有爆炸的危險。因此，只可以使用製造商推薦的同一種或者同等型號的電池進行替換。請按照製造商的指示處理舊電池。
17. 使用過度恐傷害視力。
18. 使用 30 分鐘請休息十分鐘。
19. 未滿 2 歲幼兒不看螢幕，2 歲以上每天看螢幕不要超過 1 小時。
20. 本產品為國內裝置使用時，其電源僅限使用架構電源模組所提供電源直流輸入，不得使用交流電源及附加其他電源轉換裝置提供電源者，其電源輸入電壓及電流請依說明書規定使用。

根據 IEC 704-1:1982 的規定，操作員所在位置的聲壓級不可高於 70dB(A)。

免責聲明：該安全指示符合 IEC 704-1 的要求。研華公司對其內容的準確性不承擔任何法律責任。

產品附錄型號

PPC-3150SW附錄型號

PPC-3150SW-PN4A; PPC-3150SW-PN4B; PPC-3150SW-PN4C;
PPC-3150SW-RN4A; PPC-3150SW-RN4B; PPC-3150SW-RN4C;
PPC3150SWN41801-T; PPC3150SWN41802-T; PPC-
3150SWN41803-T; PPC3150SWN41901-T; PPC3150SWN41902-T;
PPC3150SWN41903-T;
PPC3150SWN42001-T; PPC3150SWN42002-T; PPC-
3150SWN42003-T;
PPC3150SWN42101-T; PPC3150SWN42102-T; PPC-
3150SWN42103-T;
PPC3150SWN42201-T; PPC3150SWN42202-T; PPC-
3150SWN42203-T;
PPC3150SWN42301-T; PPC3150SWN42302-T; PPC-
3150SWN42303-T;
PPC3150SWN42401-T; PPC3150SWN42402-T; PPC-
3150SWN42403-T;
PPC3150SWN42501-T; PPC3150SWN42502-T; PPC-
3150SWN42503-T;
PPC3150SWN42601-T; PPC3150SWN42602-T; PPC-
3150SWN42603-T;
PPC3150SWN42701-T; PPC3150SWN42702-T; PPC-
3150SWN42703-T;

PPC-3180SW附錄型號

PPC-3180SW-PN4A; PPC-3180SW-PN4B; PPC-3180SW-PN4C;
PPC-3180SW-RN4A; PPC-3180SW-RN4B; PPC-3180SW-RN4C;
PPC3180SWN41801-T; PPC3180SWN41802-T; PPC-
3180SWN41803-T; PPC3180SWN41901-T; PPC3180SWN41902-T;
PPC3180SWN41903-T;
PPC3180SWN42001-T; PPC3180SWN42002-T; PPC-
3180SWN42003-T;
PPC3180SWN42101-T; PPC3180SWN42102-T; PPC-
3180SWN42103-T;
PPC3180SWN42201-T; PPC3180SWN42202-T; PPC-
3180SWN42203-T;
PPC3180SWN42301-T; PPC3180SWN42302-T; PPC-
3180SWN42303-T;
PPC3180SWN42401-T; PPC3180SWN42402-T; PPC-
3180SWN42403-T;
PPC3180SWN42501-T; PPC3180SWN42502-T; PPC-
3180SWN42503-T;
PPC3180SWN42601-T; PPC3180SWN42602-T; PPC-
3180SWN42603-T;
PPC3180SWN42701-T; PPC3180SWN42702-T; PPC-
3180SWN42703-T;